

救急・救助状況

救 急 統 計

令和4年中の救急業務実施状況は、出場件数2,271件、搬送人員2,051人で、前年に比べ出場件数は302件増加、搬送人員は225人の増加となりました。

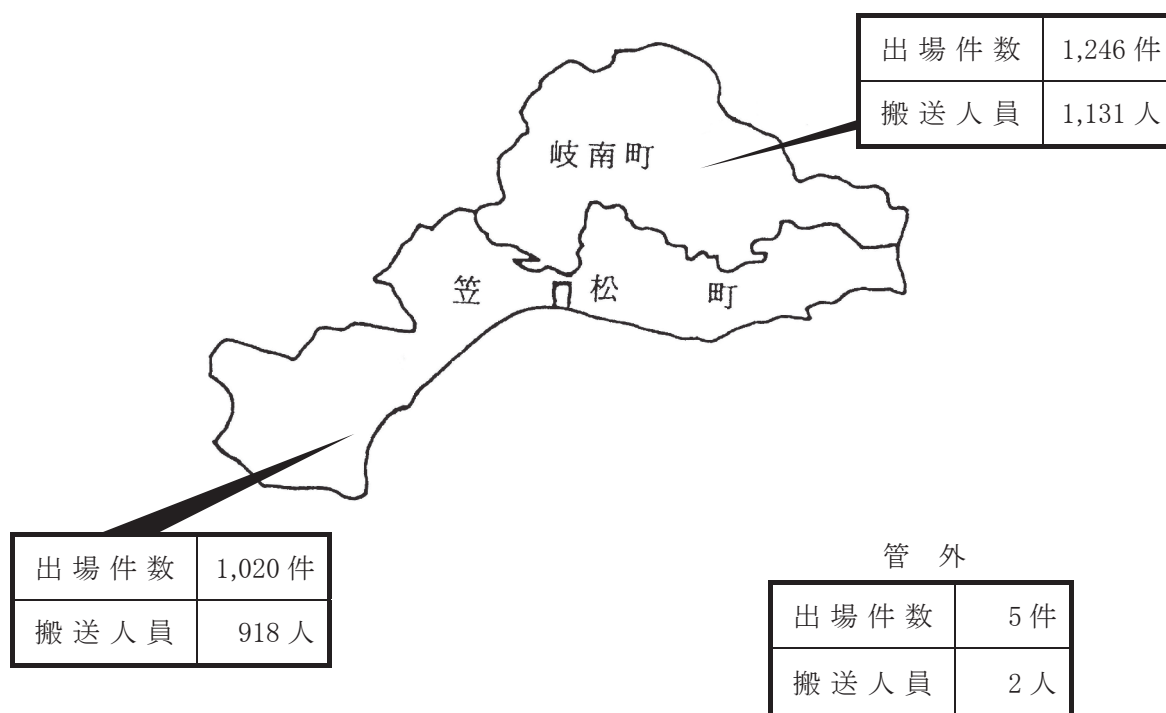
これは、1日平均6.2件、およそ3.9時間に1回の割合で救急車が出場したことになります。

救 急 概 要

救急出場件数		2,271 件
火 災		0 件
自然災害		0 件
水 難		2 件
交通事故		206 件
労働災害		18 件
運動競技		12 件
一般負傷		314 件
加 害		3 件
自損行為		15 件
急 病		1,539 件
そ の 他		162 件
搬 送 人 員		2,051 人
不 搬 送		248 件
年間最多出場時間帯	11時～13時	293 件
年間最多出場曜日	月曜日	351 件
年間最多出場月	7月	249 件
1日平均出場回数		6.2 件
普通救命講習受講者数		150 人

町別救急出場状況

救急出場件数 2,271件



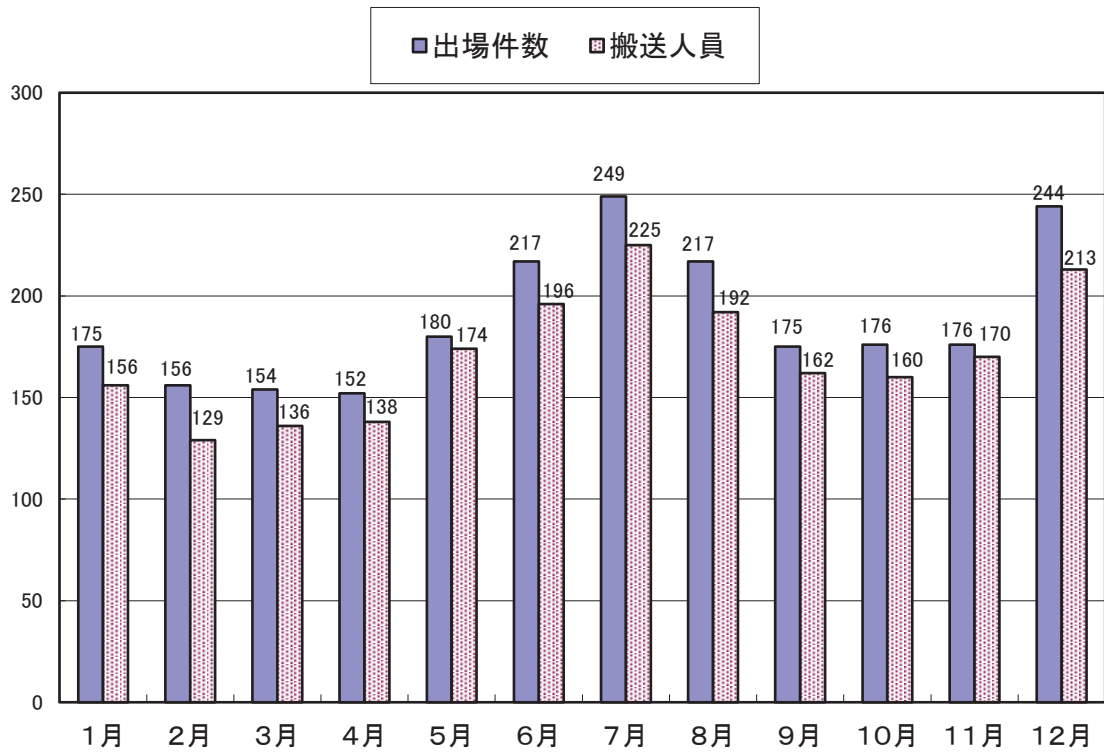
署別救急出場件数

署	区分	出場件数 (件)	搬送人員 (人)
計		2,271	2,051
東消防署		1,233	1,131
西消防署		1,038	920

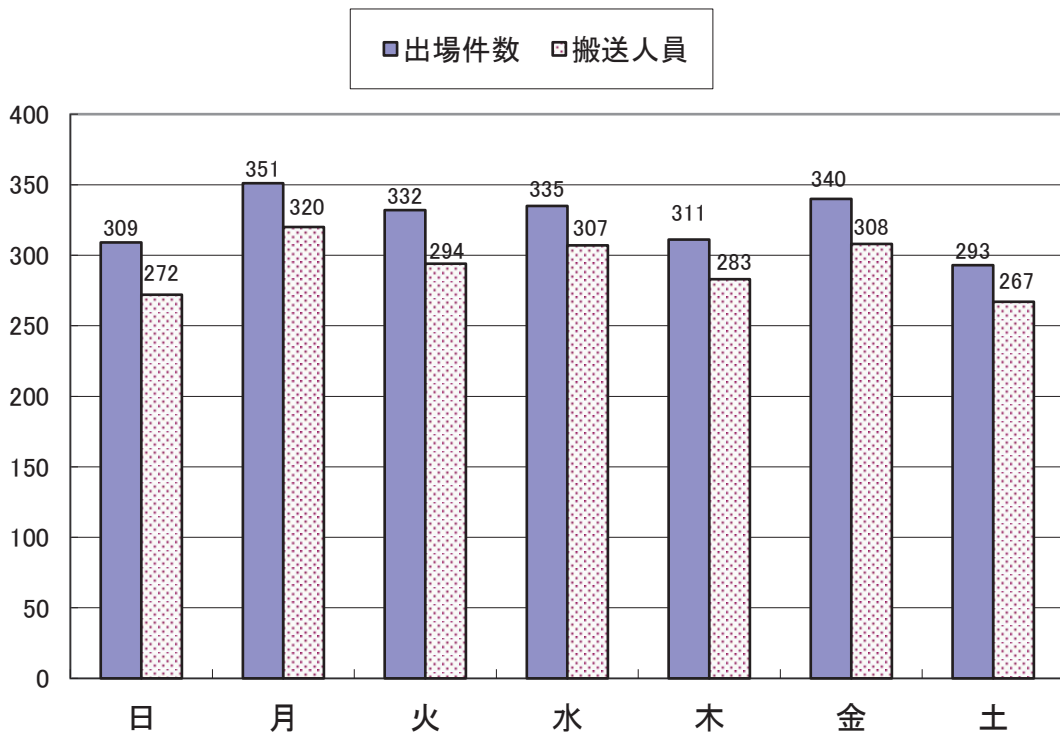
月別・種別救急出場件数及び搬送人員

		火 災	自然 災害	水 難	交 通	労 働 災 害	運 動 競 技	一 般 負 傷	加 害	自 損 行 為	急 病	そ の 他	合 計
1月	出場件数				8	1		29	1	1	122	13	175
	搬送人員				7	1		25	1	1	108	13	156
2月	出場件数				12	1	1	20			112	10	156
	搬送人員				9	1	1	19			89	10	129
3月	出場件数				13		2	25		1	103	10	154
	搬送人員				10		2	21		1	93	9	136
4月	出場件数				18	2	2	24		1	91	14	152
	搬送人員				16	2	2	20		1	83	14	138
5月	出場件数				19			25			118	18	180
	搬送人員				21			22			112	19	174
6月	出場件数				25	1	2	27		2	151	9	217
	搬送人員				26	1	2	24			135	8	196
7月	出場件数			1	19	3	2	29		1	181	13	249
	搬送人員				20	2	2	26		1	164	10	225
8月	出場件数				12	2	1	20	1	3	167	11	217
	搬送人員				11	2	1	20		2	146	10	192
9月	出場件数				18	3		24		1	115	14	175
	搬送人員				18	3		21		1	105	14	162
10月	出場件数			1	15	1		32		1	110	16	176
	搬送人員				12	1		27		1	104	15	160
11月	出場件数				25	3	1	29	1	1	100	16	176
	搬送人員				24	3	1	27	1	1	98	15	170
12月	出場件数				22	1	1	30		3	169	18	244
	搬送人員				17	1	1	28		1	150	15	213
合計	出場件数			2	206	18	12	314	3	15	1,539	162	2,271
	搬送人員				191	17	12	280	2	10	1,387	152	2,051

月別救急出場件数と搬送人員



曜日別救急出場件数と搬送人員



発 生 場 所 別 搬 送 人 員

(単位:人)

発生場所 \ 事故種別	急 病	交通事故	一般負傷	そ の 他	合 計
住 宅	1005		186	9	1,200
公 衆 出 入 場 所	301	5	58	165	529
仕 事 場	50		7	17	74
道 路	29	184	28	2	243
そ の 他	2	2	1		5
合 計	1,387	191	280	193	2,051

管 内 管 外 別 搬 送 人 員

(単位:人)

区分 \ 事故種別	急 病	交通事故	一般負傷	そ の 他	合 計
管内に住所を有する者	1,221	100	246	97	1,664
管外に住所を有する者	164	90	34	95	383
そ の 他	2	1		1	4
合 計	1,387	191	280	193	2,051

傷 病 程 度 別 搬 送 人 員

(単位:人)

傷病程度 \ 事故種別	急 病	交通事故	一般負傷	そ の 他	合 計
死 亡	9	1		2	12
重 症	153	6	29	37	225
中 等 症	811	46	130	118	1105
軽 症	413	138	121	36	708
そ の 他	1				1
合 計	1,387	191	280	193	2,051

年 齢 別 搬 送 人 員

(単位:人)

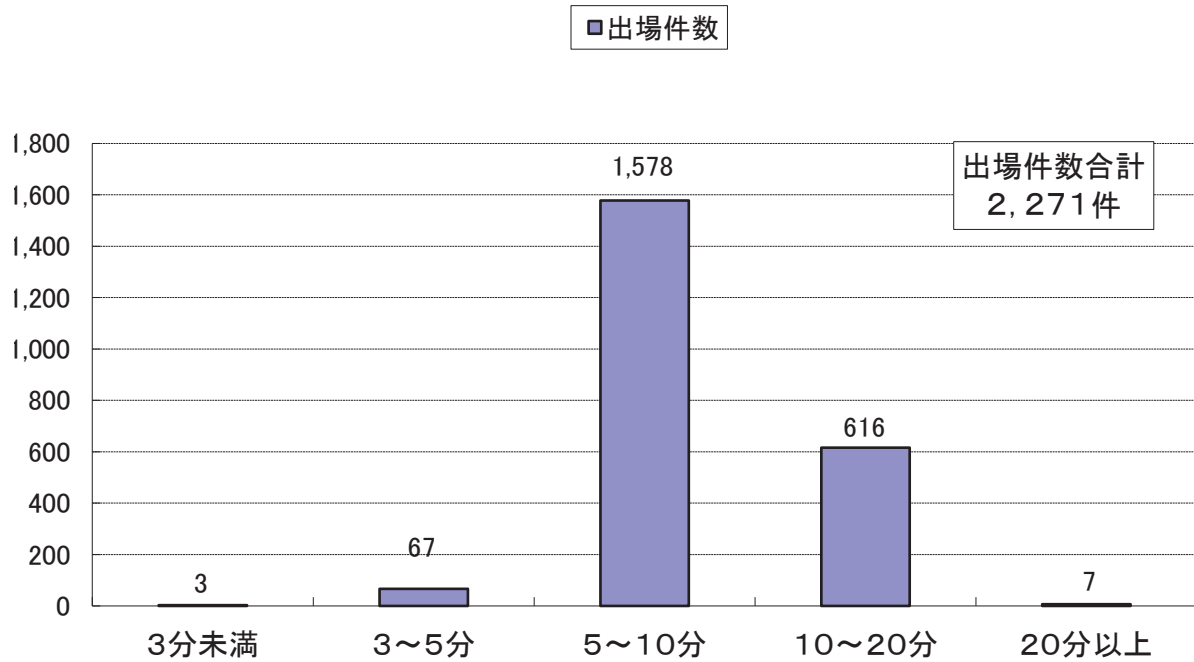
事故種別 年齢別	火 災	水 難	交 通	労 働 災 害	運 動 競 技	一 般 負 傷	加 害	自 損 行 為	急 病	そ の 他	合 計
0 ～ 6歳			7			17			70	8	102
7 ～17歳			17		5	10			32		64
18～24歳			23	2	1	5		2	48		81
25～34歳			27	1	2	4	1	4	67	12	118
35～44歳			28	2	2	6		3	58	3	102
45～54歳			23	6	1	10			99	12	151
55～64歳			13	2	1	23			125	11	175
65歳以上			53	4		205	1	1	888	106	1,258
合 計			191	17	12	280	2	10	1,387	152	2,051

医 療 機 関 別 搬 送 人 員

(単位:人)

医 療 機 関											
救 急 告 示 医 療 機 関				そ の 他 の 医 療 機 関						そ の 他 の 場 所	合 計
国 公 立	公 的	私 的		計	国 公 立	公 的	私 的		計		
		病 院	診 療 所				病 院	診 療 所			
747	5	1,279		2,031	4		10	4	20		2,051

現場到着所要時間状況



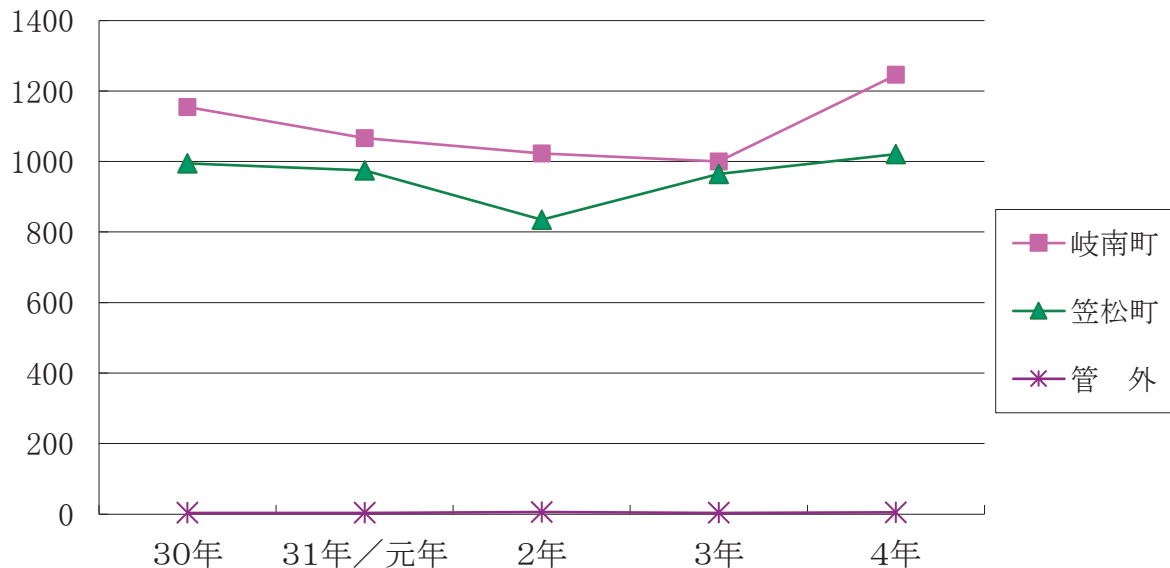
発生時間帯別救急出場件数

事故種別 時間帯(時)	火災	自然災害	水難	交通	労働災害	運動競技	一般負傷	加害	自損行為	急病	その他	合計
0 ~ 2				3			17		1	76	4	101
2 ~ 4				2			11	1		77	2	93
4 ~ 6				5		1	16			63	1	86
6 ~ 8				16			25		1	117	1	160
8 ~ 10				23	7		41		1	165	12	249
10 ~ 12				18	4	2	40	1	4	175	45	289
12 ~ 14				23	2	1	29			175	32	262
14 ~ 16			1	29	3	6	42		2	166	16	265
16 ~ 18			1	25	2	2	31		2	148	25	236
18 ~ 20				34			27			148	18	227
20 ~ 22				19			21		3	123	5	171
22 ~ 24				9			14	1	1	106	1	132
合計			2	206	18	12	314	3	15	1,539	162	2,271

5年間の救急出場件数と搬送人員

町 別		年				
		平成30年	平成31年 令和元年	令和2年	令和3年	令和4年
岐南町	出場件数	1,154	1,066	1,023	1,000	1,246
	搬送人員	1,096	1,020	951	933	1,131
笠松町	出場件数	995	975	835	965	1,020
	搬送人員	953	919	775	889	918
管 外	出場件数	4	4	6	4	5
	搬送人員	1	1	3	4	2
合 計	出場件数	2,153	2,045	1,864	1,969	2,271
	搬送人員	2,050	1,940	1,729	1,826	2,051

5年間の町別救急出場件数



応急手当普及啓発活動状況

119番から救急隊が現場に到着するまでに要する時間は、羽島郡管内では平均8.4分です。

救急隊が現場に到着するまでの間に、現場近くの一般住民による応急手当が適切に実施されれば、大きな救命効果が得られます。また、平成16年7月より一般市民等による自動体外式除細動器(AED)の使用が可能になりました。そのため、住民の間に応急手当の知識と技術が広く普及するよう救急救命士、応急手当指導員が中心となり実技指導を行っています。

羽島郡広域連合では、自治会、事業所、学校などあらゆる団体を対象とする普通救命講習を実施し、さらに、「日曜普通救命講習」の定期的な開催など住民に対する応急手当の普及啓発に努めています。

普通救命講習実施状況

(過去5年間)

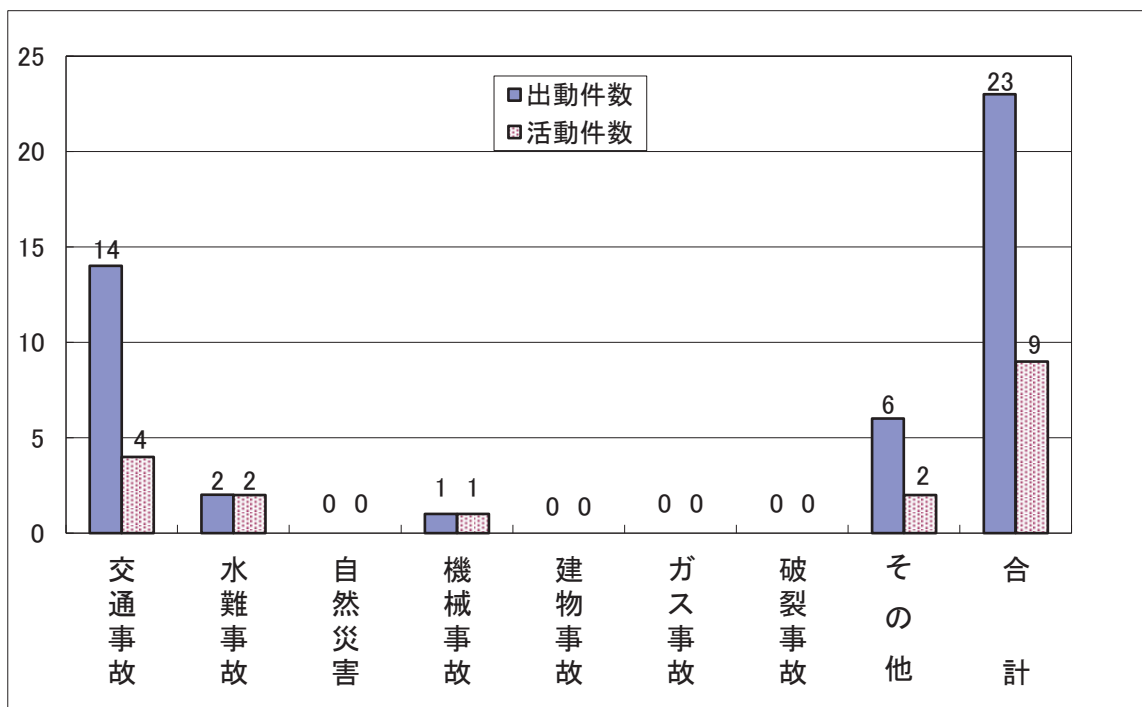
年	区分	講習回数	受講者数	修了者数
平成30年		39	397	397
平成31年／令和元年		22	287	287
令和2年		17	112	112
令和3年		13	78	78
令和4年		27	150	150

救命の連鎖



救助統計

事故種別出動件数と活動件数



事故種別出動人員

事故種別 \ 隊別	交通事故	水難事故	自然災害	機械事故	建物事故	ガス事故	破裂事故	その他	合計
兼任救助隊	34	10		1				21	66
消防隊	58	12		7				24	101
救急隊	54	6		3				19	82
合計	146	28		11				64	249

事故種別出動車両等台数

事故種別 車両別	交通事故	水難事故	自然災害	機械事故	建物事故	ガス事故	破裂事故	その他	合計
救助工作車	14	1		1				5	21
消防ポンプ自動車	14	3		1				9	27
指揮車	9	3		1				3	16
救急自動車	18	2		1				6	27
その他		2							2
合計	55	11		4				23	93

事故種別発生場所別救助人数

事故種別 発生場所		交通事故	水難事故	自然災害	機械事故	建物事故	ガス事故	破裂事故	その他	合計
屋内	住居								1	1
	その他の屋内				1					1
屋外	道路 (高速道路を除く)	3								3
	水面		1							1
	その他の屋外	1								1
その他									2	2
合計		4	1		1				3	9

町別・月別救助出動件数

町別 \ 月	1月	2月	3月	4月	5月	6月	7月	8月	9月	10月	11月	12月	合計
岐南町		1	1			2		1	1	1	2	1	10
笠松町	1			2	2		2	1	1	1	1		11
管外						1				1			2
合計	1	1	1	2	2	3	2	2	2	3	3	1	23

5年間の救助出動状況

種別		交通事故	水難事故	風水害等	機械事故	建物事故	ガス事故	破裂事故	その他	合計
区分										
平成30年	出動件数	22	1		1	1			8	33
	活動件数	9			1	1			6	17
	救助人員	14			1	1			10	26
平成31年 令和元年	出動件数	25	1		1				6	33
	活動件数	10	1						4	15
	救助人員	14			1				6	21
令和2年	出動件数	8	5						4	17
	活動件数	6	3						2	11
	救助人員	6	3						3	12
令和3年	出動件数	18	4		1				5	28
	活動件数	10	3		1				3	17
	救助人員	18	2		1				3	24
令和4年	出動件数	14	2		1				6	23
	活動件数	4	2		1				2	9
	救助人員	4	1		1				3	9